



2023 | Απρίλιος | Φάση 3 | Διαγωνίσματα Επανάληψης

Αρχές Οικονομικής Θεωρίας

ΕΠΑ.Λ.

Α΄ Μάθημα Ειδικότητας

Πέμπτη 20 Απριλίου 2023 | Διάρκεια Εξέτασης: 3 ώρες

ΑΠΑΝΤΗΣΕΙΣ

ΘΕΜΑ Α

- A1. α. Σωστό, σελίδα 154
β. Λάθος, σελίδα 168
γ. Λάθος, σελίδα 165
δ. Σωστό, σελίδα 179
ε. Σωστό, σελίδα 168
- A2. 1. γ
2. β

ΘΕΜΑ Β

- B1. Σελίδα 134: Το Ακαθάριστο Εγχώριο Προϊόν (Α.Ε.Π.) είναι η συνολική αξία σε χρηματικές μονάδες των τελικών αγαθών και υπηρεσιών που παράγονται σε μια χώρα σ' ένα συγκεκριμένο έτος. Η χρησιμοποίηση του όρου "εγχώριο" έχει σημασία, γιατί η παραγωγή πρέπει να γίνεται μέσα στην επικράτεια μιας χώρας, ασχέτως αν ο παραγωγός μπορεί να είναι μόνιμος κάτοικος μιας άλλης χώρας.
- B2. Σελίδα 151: Τα μειονεκτήματα, που παρουσίαζε αυτό το είδος συναλλαγής:
α) Αδιαιρετότητα. Όσα από αυτά εξυπηρετούσαν συναλλαγές μεγάλης αξίας, δεν μπορούσαν να χρησιμοποιηθούν για συναλλαγές μικρής αξίας, γιατί δεν ήταν διαιρετά. Παράδειγμα: Τα βόδια.



- β) Μεταβολή της αξίας. Σε ορισμένα από αυτά μπορούσε να μεταβληθεί η αξία, με αποτέλεσμα να δημιουργείται αβεβαιότητα και να δυσχεραίνονται οι συναλλαγές. Παράδειγμα: Τα πρόβατα μπορεί να γεννήσουν ή να πεθάνουν, τα μέταλλα να σκουριάσουν.
- γ) Δυσκολία στη χρήση. Το βάρος ή ο όγκος ορισμένων από αυτά έκανε δύσκολη τη μεταφορά τους.

B3. Σελίδα 170: Η ανεργία έχει τρεις βασικές οικονομικές συνέπειες. Πρώτον: Αποτελεί απώλεια παραγωγικών δυνάμεων, δηλαδή της εργασίας των ανέργων, η οποία θα μπορούσε να χρησιμοποιηθεί στην παραγωγική διαδικασία. Δεύτερον: Σημαίνει απώλεια εισοδήματος για τον άνεργο και την οικογένειά του. Τρίτον: Επιβαρύνει τον κρατικό προϋπολογισμό, λόγω της παροχής των επιδομάτων ανεργίας προς τους ανέργους.

ΘΕΜΑ Γ

Γ1.

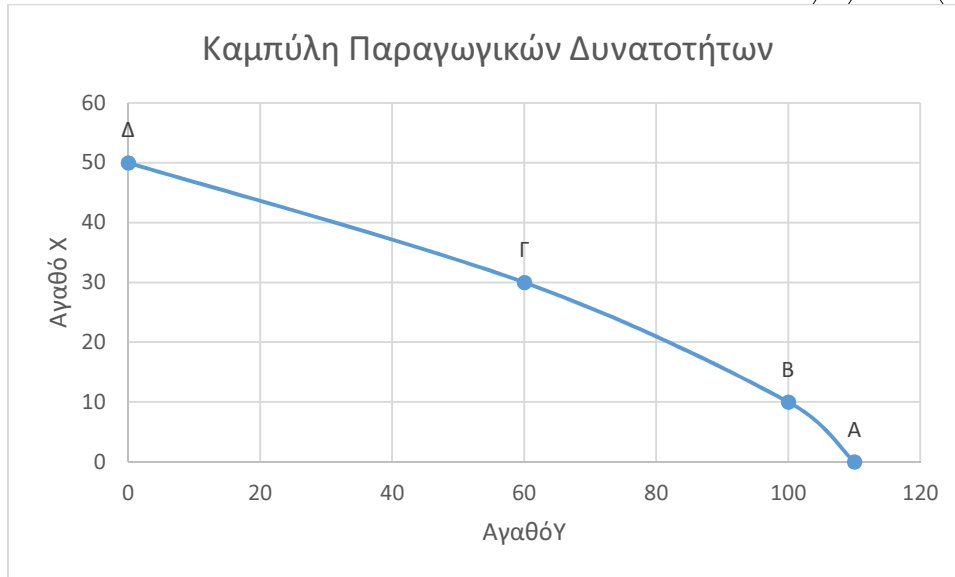
$$A-B: KE_x = \frac{Y_A - Y_B}{X_B - X_A} \Rightarrow 1 = \frac{Y_A - 100}{10 - 0} \Rightarrow Y_A = 110$$

$$B-\Gamma: KE_x = \frac{Y_B - Y_\Gamma}{X_\Gamma - X_B} \Rightarrow 2 = \frac{100 - 60}{X_\Gamma - 10} \Rightarrow X_\Gamma = 30$$

$$\Gamma-\Delta: KE_x = \frac{Y_\Gamma - Y_\Delta}{X_\Delta - X_\Gamma} = \frac{60 - 0}{50 - 30} \Rightarrow KE_x = 3$$

Συνδυασμοί παραγωγής	Αγαθό X	Αγαθό Y	KE _x
A	0	110	
			1
B	10	100	
			2
Γ	30	60	
			3
Δ	50	0	

Γ2.



Η Καμπύλη Παραγωγικών Δυνατοτήτων της οικονομίας είναι κοίλη προς την αρχή των αξόνων. Το κόστος ευκαιρίας είναι αυξανόμενο, δηλαδή καθώς αυξάνεται η παραγωγή του ενός αγαθού, θυσιάζονται ολοένα και περισσότερες μονάδες από το άλλο αγαθό.

Γ3.

i. Παρατηρούμε ότι η ποσότητα $X = 30$ υπάρχει στον συνδυασμό Γ. Άρα, σύμφωνα με τον μέγιστο συνδυασμό Γ, όταν παράγονται 30 μονάδες του αγαθού Χ, μπορούν ταυτόχρονα να παραχθούν μέχρι και 60 μονάδες Υ. Ο συνδυασμός Κ απαιτεί για την ίδια ποσότητα του Χ, να παραχθούν λιγότερες μονάδες Υ ($50 < 60$), και άρα είναι εφικτός.

ii.

	X	Υ
Γ	30	60
Γ'	45	$Υ'_Γ$
Δ	50	0

$$\Gamma'-\Delta: KE_X = \frac{Y'_\Gamma - 0}{50 - 45} \Rightarrow 3 = \frac{Y'_\Gamma}{5} \Rightarrow Y'_\Gamma = 15$$

Για $X = 45$, μέγιστο $Y = 15$. Άρα, ο συνδυασμός Λ ($X = 45, Y = 25$) με $Y = 25 > 15$, είναι ανέφικτος.



2023 | Απρίλιος | Φάση 3 | Διαγωνίσματα Επανάληψης

Γ4.

	X	Y
A	0	110
A'	5	Y'
B	10	100

$$A'-B: KEx = \frac{Y'-100}{10-5} \Rightarrow 1 = \frac{Y'-100}{5} \Rightarrow Y' = 105$$

Για να παραχθούν οι πρώτες 5 μονάδες του αγαθού X πρέπει να θυσιάστουν $110 - 105 = 5$ μονάδες του αγαθού Y.

Γ5. $50 - 25 = 25$

	X	Y
B	10	100
B'	25	Y'
Γ	30	60

$$B'-\Gamma: KEx = \frac{Y'-60}{30-25} \Rightarrow 2 = \frac{Y'-60}{5} \Rightarrow Y' = 70$$

Για να παραχθούν οι τελευταίες 25 μονάδες του αγαθού X πρέπει να θυσιάστουν 70 μονάδες του αγαθού Y.

ΘΕΜΑ Δ

Δ1. Ο πολίτης A δήλωσε ετήσιο εισόδημα 14.000 ευρώ.

$$3.000 \frac{0}{100} = 0\text{€}$$

$$8.000 \frac{7}{100} = 560\text{€}$$

$$3.000 \frac{14}{100} = 420\text{€}$$

Άρα ο φόρος που θα πληρώσει ο πολίτης A είναι $0 + 560 + 420 = 980\text{€}$.



Δ2. Ο πολίτης Β πλήρωσε φόρο 280 ευρώ.

$$3.000 \frac{0}{100} + x \frac{7}{100} = 280 \Rightarrow$$

$$0 + \frac{7}{100} x = 280 \Rightarrow$$

$$x = 4.000\text{€}.$$

Άρα το εισόδημα που δήλωσε ο πολίτης Β είναι $3.000 + 4.000 = 7.000\text{€}$.

Δ3. Φόρος Δαπάνης = Τιμή Προϊόντος · Φορολογικό Συντελεστή =>

$$\text{Φόρος Δαπάνης} = 7.000 \frac{10}{100} \Rightarrow$$

$$\text{Φόρος Δαπάνης} = 700\text{€}.$$

Άρα ο φόρος δαπάνης που θα πληρώσουν και ο πολίτης Α και ο πολίτης Β για την αγορά της μηχανής είναι 700€.

Δ4. Φόρος δαπάνης ως ποσοστό στο εισόδημα = $\frac{\text{Φόρος Δαπάνης}}{\text{Εισόδημα}} 100$.

$$\text{Φόρος δαπάνης ως ποσοστό στο εισόδημα του πολίτη Α} = \frac{700}{14.000} 100 = 5\%.$$

$$\text{Φόρος δαπάνης ως ποσοστό στο εισόδημα του πολίτη Β} = \frac{700}{7.000} 100 = 10\%.$$

Άρα ο φόρος δαπάνης είναι 5% ως ποσοστό στο εισόδημα του πολίτη Α και 10% ως ποσοστό στο εισόδημα του πολίτη Β.

Δ5. Ο φόρος δαπάνης είναι αντίστροφα προοδευτικός φόρος διότι ο φορολογικός συντελεστής μειώνεται, όταν η φορολογική βάση αυξάνεται και, κατά συνέπεια, ο συνολικός φόρος είναι φθίνουσα αναλογία του εισοδήματος.